

COPYRIGHT © Hangzhou EZVIZ Software Co., Ltd. ALL RIGHTS RESERVED.

Any and all information, including, among others, wordings, pictures, graphs are the properties of Hangzhou EZVIZ Software Co., Ltd. (hereinafter referred to as "EZVIZ"). This user manual (hereinafter referred to as "the Manual") cannot be reproduced, changed, translated, or distributed, partially or wholly, by any means, without the prior written permission of EZVIZ. Unless otherwise stipulated, EZVIZ does not make any warranties, guarantees or representations, express or implied, regarding to the Manual.


About this Manual

The Manual includes instructions for using and managing the product. Pictures, charts, images and all other information hereinafter are for description and explanation only. The information contained in the Manual is subject to change, without notice, due to firmware updates or other reasons. Please find the latest version in the EZVIZ™ website (<http://www.ezviz.com>).

Revision Record

New release – January, 2022

Trademarks Acknowledgement

EZVIZ™, ™, and other EZVIZ's trademarks and logos are the properties of EZVIZ in various jurisdictions. Other trademarks and logos mentioned below are the properties of their respective owners.

Legal Disclaimer

TO THE MAXIMUM EXTENT PERMITTED BY APPLICABLE LAW, THE PRODUCT DESCRIBED, WITH ITS HARDWARE, SOFTWARE AND FIRMWARE, IS PROVIDED "AS IS", WITH ALL FAULTS AND ERRORS, AND EZVIZ MAKES NO WARRANTIES, EXPRESS OR IMPLIED, INCLUDING WITHOUT LIMITATION, MERCHANTABILITY, SATISFACTORY QUALITY, FITNESS FOR A PARTICULAR PURPOSE, AND NON-INFRINGEMENT OF THIRD PARTY. IN NO EVENT WILL EZVIZ, ITS DIRECTORS, OFFICERS, EMPLOYEES, OR AGENTS BE LIABLE TO YOU FOR ANY SPECIAL, CONSEQUENTIAL, INCIDENTAL, OR INDIRECT DAMAGES, INCLUDING, AMONG OTHERS, DAMAGES FOR LOSS OF BUSINESS PROFITS, BUSINESS INTERRUPTION, OR LOSS OF DATA OR DOCUMENTATION, IN CONNECTION WITH THE USE OF THIS PRODUCT, EVEN IF EZVIZ HAS BEEN ADVISED OF THE POSSIBILITY OF SUCH DAMAGES.

TO THE MAXIMUM EXTENT PERMITTED BY APPLICABLE LAW, IN NO EVENT SHALL EZVIZ'S TOTAL LIABILITY FOR ALL DAMAGES EXCEED THE ORIGINAL PURCHASE PRICE OF THE PRODUCT.

EZVIZ DOES NOT UNDERTAKE ANY LIABILITY FOR PERSONAL INJURY OR PROPERTY DAMAGE AS THE RESULT OF PRODUCT INTERRUPTION OR SERVICE TERMINATION CAUSED BY: A) IMPROPER INSTALLATION OR USAGE OTHER THAN AS REQUESTED; B) THE PROTECTION OF NATIONAL OR PUBLIC INTERESTS; C) FORCE MAJEURE; D) YOURSELF OR THE THIRD PARTY, INCLUDING WITHOUT LIMITATION, USING ANY THIRD PARTY'S PRODUCTS, SOFTWARE, APPLICATIONS, AND AMONG OTHERS.

REGARDING TO THE PRODUCT WITH INTERNET ACCESS, THE USE OF PRODUCT SHALL BE WHOLLY AT YOUR OWN RISKS. EZVIZ SHALL NOT TAKE ANY RESPONSIBILITIES FOR ABNORMAL OPERATION, PRIVACY LEAKAGE OR OTHER DAMAGES RESULTING FROM CYBER ATTACK, HACKER ATTACK, VIRUS INSPECTION, OR OTHER INTERNET SECURITY RISKS; HOWEVER, EZVIZ WILL PROVIDE TIMELY TECHNICAL SUPPORT IF REQUIRED. SURVEILLANCE LAWS AND DATA PROTECTION LAWS VARY BY JURISDICTION. PLEASE CHECK ALL RELEVANT LAWS IN YOUR JURISDICTION BEFORE USING THIS PRODUCT IN ORDER TO ENSURE THAT YOUR USE CONFORMS TO THE APPLICABLE LAW. EZVIZ SHALL NOT BE LIABLE IN THE EVENT THAT THIS PRODUCT IS USED WITH ILLEGITIMATE PURPOSES.

IN THE EVENT OF ANY CONFLICTS BETWEEN THE ABOVE AND THE APPLICABLE LAW, THE LATTER PREVAILS.

Índice

Visão geral	1
1. Conteúdo da embalagem	1
2. Elementos básicos	1
Configuração	2
1. Obtenha o aplicativo EZVIZ	2
2. Ligue o sensor de água.....	2
3. Adicionar o sensor de água.....	3
Instalação	5
Operações no aplicativo EZVIZ.....	6
1. Página inicial.....	6
2. Configurações	6

Visão geral

1. Conteúdo da embalagem



Sensor de água (x1)



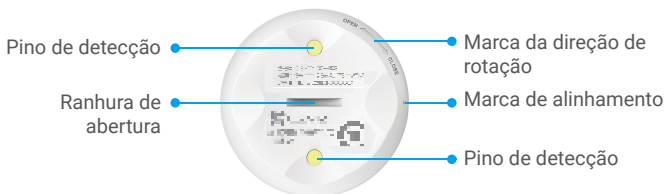
Informações regulamentares (x1)



Guia de início rápido (x1)

2. Elementos básicos

Depois que o sensor de água for inserido na área designada, ele será acionado quando o nível da água superar 0,5 mm. Ao mesmo tempo, o gateway do EZVIZ enviará um alarme luminoso e sonoro, e o aplicativo EZVIZ também receberá a notificação do alarme. É possível verificar o status de alagamento do dispositivo no aplicativo EZVIZ.



Visão traseira

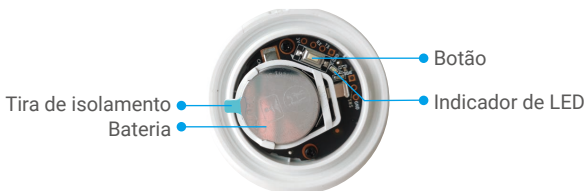


Diagrama interno

Nome	Descrição
Botão	Mantenha pressionado o botão por 5s. Com isso, o sensor de água será reiniciado e entrará no modo de adição de dispositivo.
Indicador de LED	<ul style="list-style-type: none">• Piscando rápido em azul: entra no modo de adição de dispositivo.• Piscando rápido em azul e depois desliga: adicionado ao gateway com êxito/falha.• Piscando rápido em azul e depois desliga em 180 segundos: nenhuma resposta para adicionar o dispositivo, o sistema sai automaticamente.• Azul por 1s e depois desliga: O dispositivo é iniciado ou pressione o botão 1 vez.

Configuração

Siga os passos para configurar o detector.

1. Baixe o aplicativo EZVIZ e faça login na sua conta do aplicativo.
2. Ligue o sensor de água.
3. Adicione o sensor de água à conta do EZVIZ.

1. Obtenha o aplicativo EZVIZ

1. Conecte seu celular à rede Wi-Fi (sugerido).
2. Baixe e instale o aplicativo EZVIZ pesquisando por „EZVIZ“ na App Store ou no Google Play™.
3. Abra o aplicativo e crie uma conta de usuário do EZVIZ.

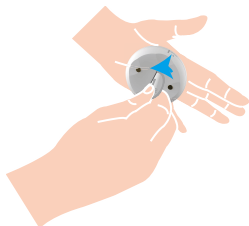


- i** Se você já usou o aplicativo, verifique se possui a última versão. Para ver se há uma atualização disponível, acesse a loja de aplicativos e pesquise por "EZVIZ".

2. Ligue o sensor de água

Passo 1 Remover a tampa traseira

Remova a tampa traseira do sensor de água girando-a no sentido anti-horário com uma ferramenta plana (como uma moeda com menos de 2 mm de espessura), conforme mostrado na figura abaixo.



- i** • É recomendável pressionar a ferramenta plana na ranhura e girá-la. Ou então você pode colocar o sensor de água em sua mão para pressioná-lo e torcê-lo na palma da sua mão.

Passo 2 Remova a tira de isolamento

Remova a tira de isolamento da bateria, como mostrado na figura abaixo.



- i** • Se precisar trocar a bateria, adquira uma CR2032 de 210 mAh.
• Ao trocar a bateria, coloque-a com o polo positivo voltado para cima.
• Mantenha as mãos secas e limpas ao tocar na placa de circuito.

3. Adicionar o sensor de água

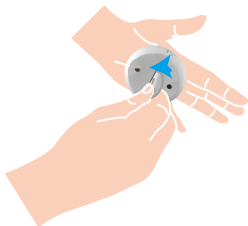
- i** O sensor de água deve ser usado junto com o gateway inteligente Zigbee EZVIZ (doravante chamado de "gateway"). Adicione o gateway à EZVIZ Cloud consultando o manual do usuário do gateway e, em seguida, adicione o sensor de água ao gateway.

Método 1: adicionar pela leitura do código QR

1. Faça login na sua conta pelo aplicativo EZVIZ e toque no ícone de adição de dispositivo. Com isso, a interface de leitura do código QR será exibida.



2. Remova a tampa traseira do sensor de água girando-a no sentido anti-horário com uma ferramenta plana (como uma moeda com menos de 2 mm de espessura), conforme mostrado na figura abaixo. É recomendável pressionar a ferramenta plana na ranhura e girá-la. Ou então você pode colocar o sensor de água em sua mão para pressioná-lo e torcê-lo na palma da sua mão.

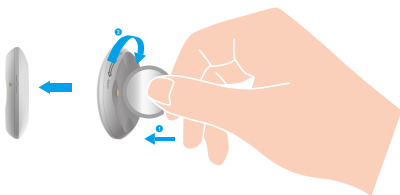


3. Leia o código QR no lado interno da tampa ou no manual do usuário e adicione o sensor de água ao gateway.



4. Siga o assistente no aplicativo para adicionar o sensor de água ao gateway.
5. Gire firmemente a tampa traseira do sensor de água no sentido horário até que a marca de alinhamento ► na tampa traseira esteja alinhada com a marca ◉ na tampa frontal.

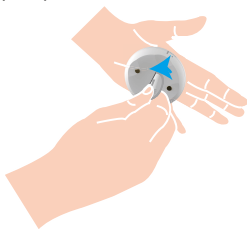
- i** Ao girar a tampa traseira do sensor de água, pressione a moeda na ranhura e gire-a.



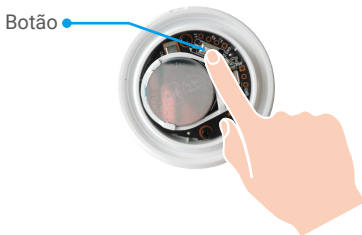
Método 2: adicionar pelo gateway

i Ao adicionar o sensor por meio do gateway, posicione o sensor de água o mais próximo possível do gateway.

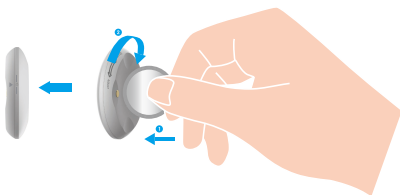
1. Faça o gateway entrar no modo de adição de dispositivo, conforme as instruções do manual do usuário do gateway.
2. Remova a tampa traseira do sensor de água girando-a no sentido anti-horário com uma ferramenta plana (como uma moeda com menos de 2 mm de espessura), conforme mostrado na figura abaixo. É recomendável pressionar a ferramenta plana na ranhura e girá-la. Ou então você pode colocar o sensor de água em sua mão para pressioná-lo e torcê-lo na palma da sua mão.



3. Mantenha pressionado o botão do sensor de água por 5s para que o sensor de água entre no modo de adição de dispositivo.



4. Quando o indicador do sensor de água piscar rapidamente em azul e desligar, o sensor de água terá sido adicionado ao gateway com sucesso.
5. Depois que o sensor de água for adicionado com sucesso, gire a tampa traseira do sensor no sentido horário para apertar a tampa traseira até que a marca de alinhamento ► na tampa traseira esteja alinhada com a marca ◯ na tampa frontal.



Instalação

O sensor de água pode ser colocado em qualquer superfície plana de sanitários, varandas, cozinhas, depósitos etc.

- Instale o sensor de água em áreas sujeitas a vazamento de água.
- Não instale o sensor de água em locais em que já tenha ocorrido alagamento.
- Não instale o sensor de água em locais em que as pessoas transitam para evitar perdê-lo.
- Não instale o sensor de água em um ambiente com corrosão ou campos magnéticos intensos.
- Para evitar ingestão acidental ou outros riscos, mantenha o sensor de água longe de bebês e crianças ao usá-lo.
- Recomenda-se que a distância entre o sensor de água e o gateway seja inferior a 20 m. Pode haver no máximo duas paredes entre eles.
- Se você tiver uma casa com uma grande área, adquira dois ou mais dispositivos EZVIZ para obter um efeito melhor.



Operações no aplicativo EZVIZ

i A interface do aplicativo pode variar devido às atualizações de versões, e a interface do aplicativo instalado no seu telefone deve prevalecer.

1. Página inicial

Inicie o aplicativo EZVIZ e abra a página inicial do gateway relacionado para poder gerenciar seu detector conforme necessário na página.

Log (Registro)	Registro de detecção do detector.
----------------	-----------------------------------

2. Configurações

Parâmetro	Descrição
Device Name (Nome do dispositivo)	Personalize o nome do dispositivo.
Emergency Button (Botão de emergência)	Quando habilitado, o dispositivo mudará para o modo de chamada de emergência e o botão original de armar e desarmar será desabilitado.
Related Devices (Dispositivos relacionados)	Você pode ver o gateway conectado ao seu detector.
Device Information (Informações do dispositivo)	Aqui você pode ver as informações do dispositivo.
Share (Compartilhar)	Compartilhe seu dispositivo.
Delete Device (Excluir dispositivo)	Toque para excluir o detector da EZVIZ Cloud.